

Bilan de la tournée des régions
Rencontre nationale des gestionnaires
8 octobre 2013

Plan de la présentation

Contexte de la tournée

Information recueillie pendant la tournée

Défis que soulève le renouveau pédagogique

Nécessaire arrimage entre les niveaux de scolarité

Conclusion

CONTEXTE DE LA TOURNÉE

Pour circonscrire la stratégie d'implantation à mettre en avant, la Direction de l'éducation des adultes et de l'action communautaire (DEAAC), en collaboration avec le comité Expert-conseil, a effectué une tournée par région auprès des commissions scolaires à l'hiver 2013 en vue de :

- connaître l'état d'avancement du renouveau pédagogique à la FGA dans les commissions scolaires;
- déterminer les différentes stratégies mises en place par les commissions scolaires;
- prendre note des défis que perçoivent et que doivent relever les commissions scolaires.

Cette tournée avait également pour objectifs de :

- promouvoir l'établissement d'une approche stratégique locale et régionale d'implantation;
- favoriser la collaboration entre les secteurs francophone et anglophone;
- créer un effet mobilisateur.

Nous avons rencontré :

- 169 gestionnaires;
- 151 responsables du soutien pédagogique;
- 77 enseignants.

INFORMATION RECUEILLIE PENDANT LA TOURNÉE

L'information recueillie pendant la tournée portait exclusivement sur l'implantation de la FBC, de la FBD et de l'ISP.

Les programmes de la FBD sont en cours d'appropriation (formation du personnel et création de matériel pédagogique).

Nombre de résultats aux épreuves en FBC, de 2008-2009 à 2011-2012

Année	Cours en vigueur	Nouveau curriculum	Total	Cours du nouveau curriculum en % du total des cours
2008-2009	70 914	33 562	104 476	32 %
2009-2010	65 954	40 229	106 183	38 %
2010-2011	52 355	50 040	102 395	49 %
2011-2012	38 992	54 181	93 173	58 %

Source : MELS, Portail informationnel en date du 9 février 2013.

DEAAC, le 31 mai 2013.

Constats généraux de la tournée

- L'offre de service des centres s'est enrichie de nombreuses approches pédagogiques, notamment la pédagogie différenciée, la pédagogie inversée, l'approche par projet et l'animation en sous-groupes thématiques.
- D'autres constats positifs sont ressortis des échanges. L'implantation des cours en FBC a favorisé :
 - une présence accrue des élèves;
 - une augmentation de leur persévérance;
 - un rehaussement culturel.

Constats généraux de la tournée (*Suite*)

- L'implantation des cours en intégration socioprofessionnelle a favorisé :
 - la promotion des formations de courte durée en ISP chez le personnel des centres locaux d'emploi et du milieu carcéral;
 - la délivrance de certificats aux métiers semi-spécialisés.

Nombre de certificats de métier semi-spécialisé délivrés en formation générale des adultes de 2007-2008 à 2011-2012

	2008	2009	2010	2011	2012 *
Certificats délivrés	23	266	334	601	634

* Données provisoires

Source : MELS, SPRS, DSID, Portail informationnel, système Charlemagne, en date du 9 février 2013.

Constats généraux de la tournée (*Suite*)

- Pour le soutien à l'appropriation et à l'implantation des cours en FBD, le personnel scolaire dit apprécier particulièrement :
 - les formateurs-accompagnateurs en science et technologie;
 - les services régionaux du RÉCIT-FGA;
 - la bibliothèque virtuelle Alexandrie;
 - l'accompagnement offert par le comité Expert-conseil;
 - les rencontres nationales pour les gestionnaires et les ressources de soutien pédagogique (RSP).

Retombées sur la motivation des premiers acteurs de la relation pédagogique

- L'axe enseignant-élève représente un facteur déterminant dans l'apprentissage de l'élève. L'enseignant doit en premier lieu réussir à susciter la coopération de l'élève s'il veut favoriser les apprentissages. Les constats suivants témoignent des retombées positives du renouvellement pédagogique.

***Du point de vue de
l'apprentissage***

**Les adultes sont
plus actifs.**

- Ils éprouvent le besoin de s'adapter aux nouvelles méthodes d'apprentissage dans un premier temps.
- Ils considèrent l'approche par compétences plus dynamique et plus centrée sur leurs préoccupations.
- Ils établissent davantage de liens entre leur vie personnelle et leurs apprentissages.

Du point de vue de l'apprentissage

Le personnel enseignant a remarqué une augmentation de la persévérance et une diminution du taux d'absentéisme.

- Les habiletés propres à la coopération entre les adultes s'affinent.
- Ils sont encouragés à travailler ensemble.
- Un sentiment d'appartenance se développe dans la classe.

***Du point de vue de
l'apprentissage***

**Les RSP et le
personnel enseignant
ont noté une influence
sur le niveau de prise
en charge et de
responsabilisation
des adultes.**

- Ils sont plus assidus et plus engagés dans leurs apprentissages.
- Avec le temps, ils font preuve de plus d'autonomie, d'esprit critique et de débrouillardise.

Du point de vue de l'apprentissage

Les adultes doivent faire des choix pour traiter les différentes situations de vie qui leur sont proposées en classe.

- Ils développent ainsi des stratégies pour accomplir des tâches complexes.
- La résolution de situations complexes favorise le développement de l'autonomie sur le plan des apprentissages et la confiance en soi, et prépare mieux les élèves à poursuivre des études au 2^e cycle du secondaire.

Du point de vue de l'enseignement

Le nouveau curriculum amène un changement important sur le plan pédagogique.

- Il invite le personnel enseignant à s'inscrire dans une approche par compétences au lieu d'une approche modulée par objectifs.
- Ce changement de paradigme majeur a été perçu au départ comme une rupture par une grande proportion du personnel enseignant.
- Les enseignants ont perçu des occasions de réinvestissement dans leur pratique.

Du point de vue de l'enseignement

L'approche par compétences est à la base un concept polysémique.

- Les débuts ont été vécus dans une certaine confusion et dans l'insécurité pour plusieurs personnes.
- Le passage des concepts aux pratiques pédagogiques demande du temps et un inévitable passage par des essais et des erreurs avant de trouver sa zone de confort.

Du point de vue de l'enseignement

La majorité des enseignantes et des enseignants qui ont implanté les nouveaux programmes avec l'approche par compétences témoignent :

- qu'une nouvelle organisation du travail est nécessaire;
- que la « fibre enseignante » est ravivée;
- qu'ils disposent d'une plus grande liberté dans leur gestion de classe et leur pratique;
- que le partage d'expertise avec les collègues est stimulant et mobilisant.

DÉFIS QUE SOULÈVE LE RENOUVEAU PÉDAGOGIQUE

Les défis que soulève le renouveau pédagogique seront abordés selon cinq grandes catégories :

- Les ressources didactiques
- L'évaluation des apprentissages
- L'intégration des technologies de l'information et de la communication (TIC)
- L'organisation pédagogique et scolaire
- La communication entre le MELS et le réseau

Les ressources didactiques

Défis

- Passage d'une culture du cahier au développement de compétences par le traitement de situations complexes
- Besoin de matériel pour l'enseignant et l'élève
- Création ou adaptation du matériel selon les spécificités de la clientèle et du milieu
- Maisons d'édition qui tardent à produire du matériel en contexte d'implantation facultative

Pistes de solution

- Soutien financier de la SOFAD pour la production de matériel
- Mise en place d'une bibliothèque virtuelle (Alexandrie) à la disposition des commissions scolaires pour encourager le partage de matériel didactique entre elles
- D'autres initiatives de partage d'expertise sont opérantes dans le réseau, notamment sur la plateforme Moodle

L'évaluation des apprentissages

Défis

- Disponibilité du matériel d'évaluation
- Mouvance au regard des modèles de référence
- Perception d'une dérive de l'évaluation vers la subjectivité
- Insécurité exprimée par les enseignants concernant leur responsabilité dans l'acte d'évaluer

Pistes de solution

- 2013-2014, dépôt des DDE du 2^e cycle du secondaire de même que des épreuves d'appoint et édictées de 4^e et 5^e secondaire
- Collaboration BIM et DEAAC pour le partage d'expertise
- Élaboration d'une instrumentation pour soutenir le jugement de l'enseignant
- Diffusion d'information auprès des gestionnaires, des RSP et des enseignants

L'intégration des TIC

Défis

- Formation de base sur les technologies (adultes et enseignants)
- Développement de la compétence des enseignants à intégrer les TIC en enseignement et en apprentissage
- Promotion des lieux d'échange pédagogique visant les TIC
- Développement de la formation en ligne

Pistes de solution

- Soutien de technopédagogues
- Projets d'intégration pédagogique des TIC soutenus par les RÉCIT
- Après-cours FGA
- Réseautage structuré et structurant (RRSP, enseignants, contenu spécialisé, etc.)
- Libre accès au partage de ressources
- Exploration des TIC en évaluation
- Collaboration avec la SOFAD

L'organisation pédagogique et scolaire

Thème de l'enseignement

Défis

- Nouvelle organisation de la tâche :
 - Appropriation de l'approche par compétences et de nouvelles connaissances, et développement d'habiletés
 - Élaboration du matériel pédagogique
 - Planification pédagogique différente
- Précarité d'emploi du personnel en FGA (près de 30 % à statut précaire)

Pistes de solution

- Utilisation marquée de l'allocation de 6,5 M\$ pour l'appropriation du nouveau pédagogique
- Modulation de cette mesure par certains centres à l'intention du personnel contractuel selon un principe de proportionnalité
- Mode de gestion varié :
Ciblage de journées dans l'horaire de travail, base volontaire, ponctuelles, etc.
- RSP assurant l'accompagnement des enseignants

L'organisation pédagogique et scolaire

Thème de la clientèle

Défis

- Diversification de la clientèle :
 - Large éventail d'âges, de modes de vie, de valeurs et de cultures
 - Souci d'équilibre de la génération actuelle entre études, travail, loisirs et famille
- Inscription sur une base hebdomadaire ou mensuelle, à temps plein ou à temps partiel
- Liberté sur le plan de la fréquentation scolaire

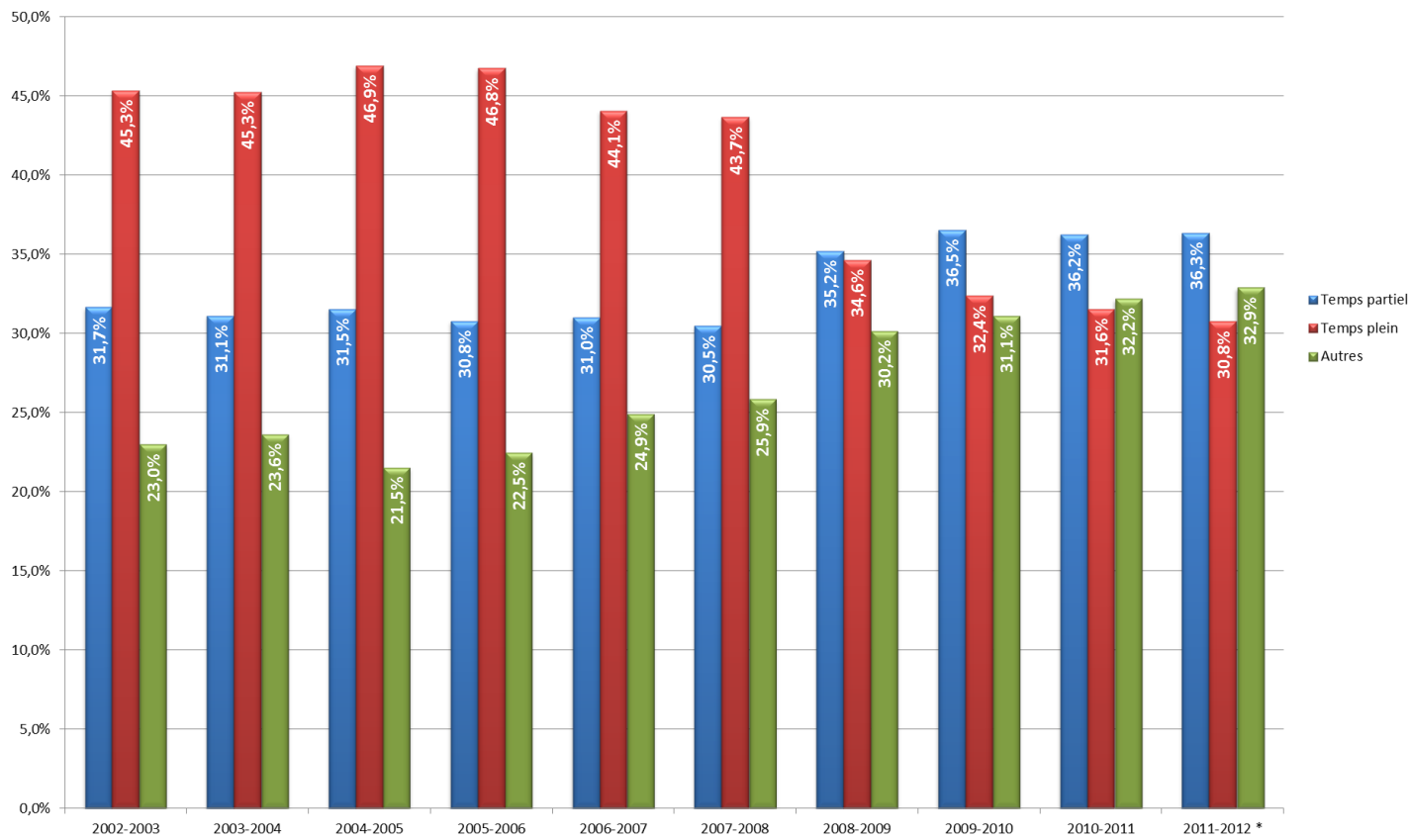
Pistes de solution

- Adaptation de certains centres à cette mouvance par l'ajout de cours le soir et les fins de semaine
- Enseignement des nouveaux programmes par certains centres en ayant recours à une approche individualisée ou grâce à la création de variantes du matériel disponible sur Alexandrie
- Partage d'expertise et création de communautés apprenantes

Implantation nouveau curriculum FGA

Tournée des régions 2013

Répartition des inscriptions en formation générale des adultes selon le type de fréquentation scolaire dans les services d'enseignement alphabétisation, présecondaire, premier cycle du secondaire, deuxième cycle du secondaire, préparation à la formation professionnelle, préparation aux études postsecondaires et soutien pédagogique (réseau des commissions scolaires)



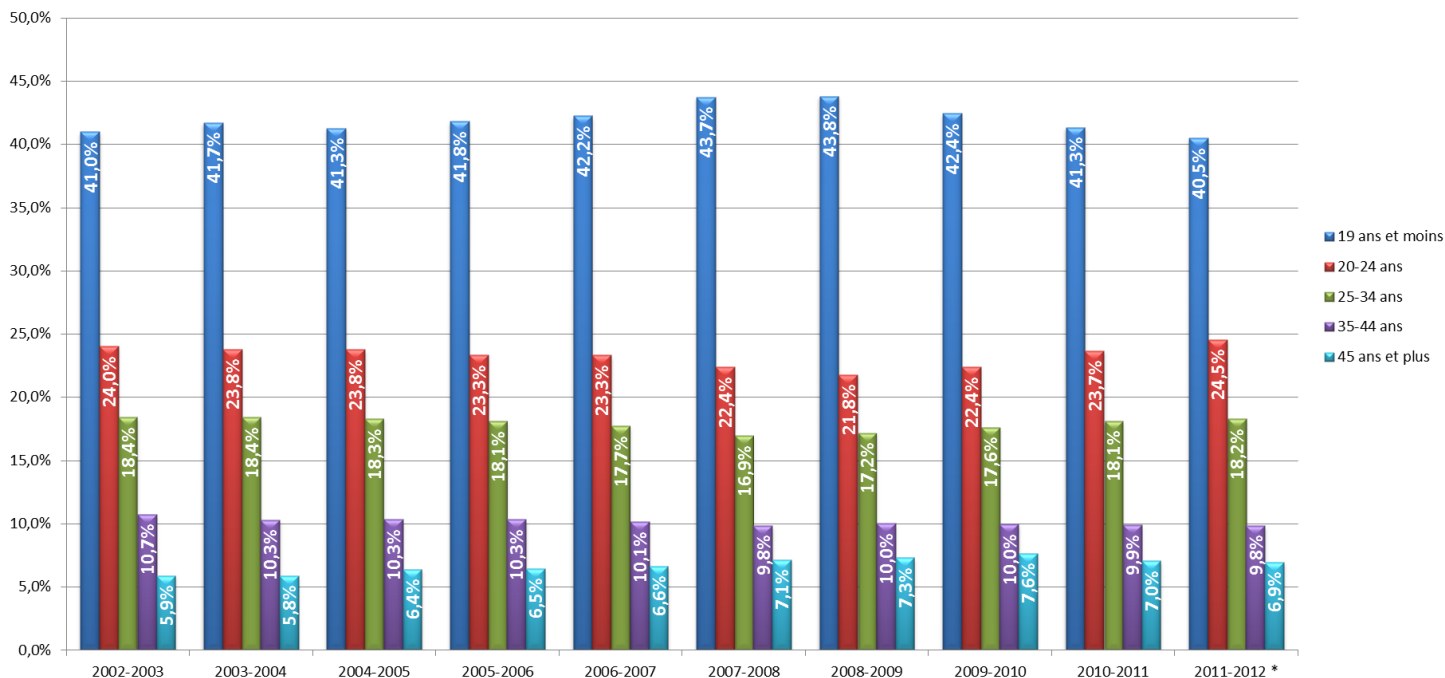
Note : La catégorie « Autres » comprend les modes d'organisation formation à distance, autodidaxie et examen seulement.

Source : MELS, Portail informationnel en date du 25 janvier 2013, système Charlemagne, bilan 5 de 6 de 2011-2012. DEAAC, le 30 août 2013.

Implantation nouveau curriculum FGA

Tournée des régions 2013

Répartition des inscriptions en formation générale des adultes selon le groupe d'âge dans les services d'enseignement alphabétisation, présecondaire, premier cycle du secondaire, deuxième cycle du secondaire, préparation à la formation professionnelle, préparation aux études postsecondaires et soutien pédagogique (réseau des commissions scolaires)



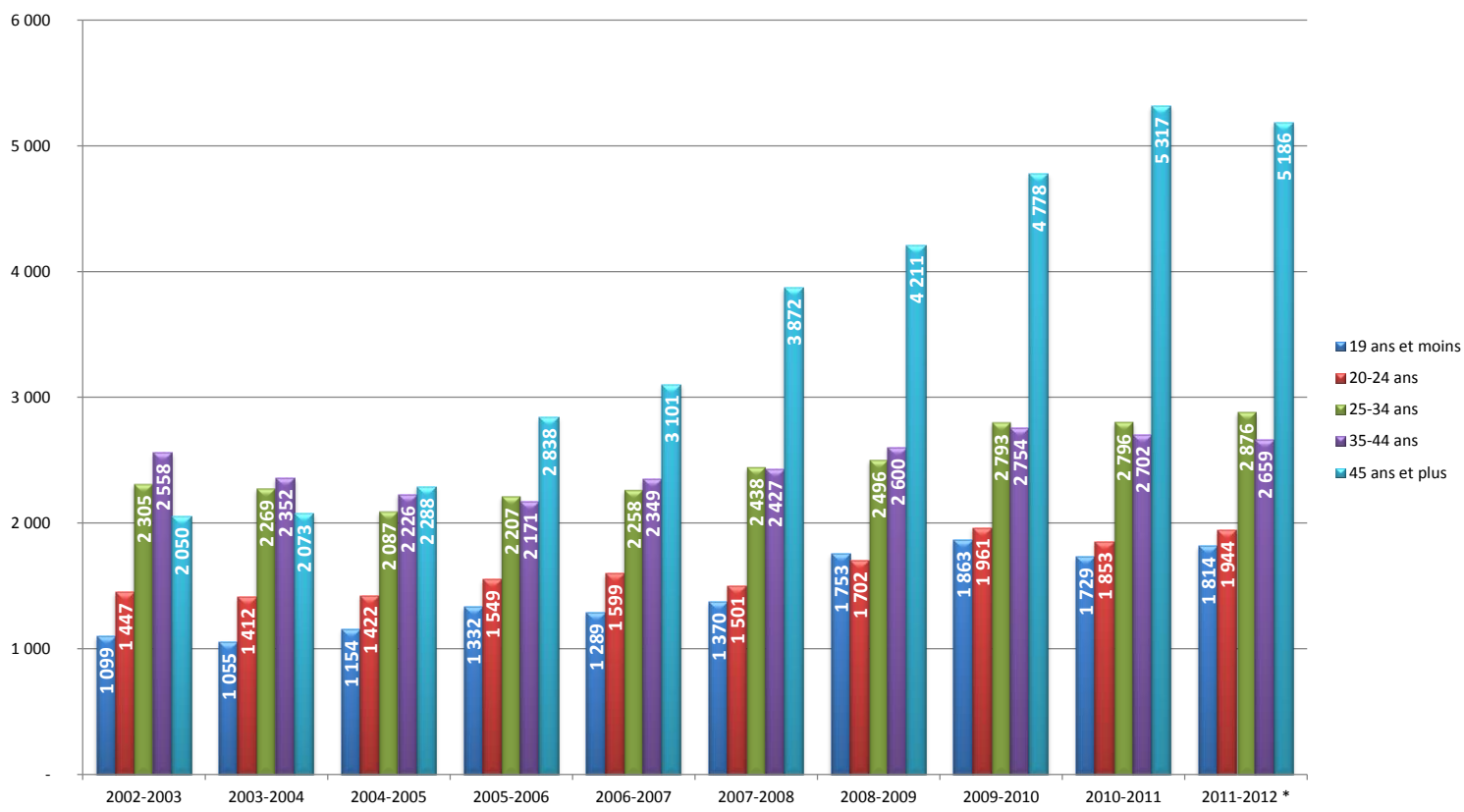
Les adultes qui s'inscrivent à plus d'un service d'enseignement sont comptés plus d'une fois dans les inscriptions alors qu'ils ne sont comptés qu'une fois dans le calcul de l'effectif.

* Données provisoires

Source : MELS, Portail informationnel en date du 25 janvier 2013, système Charlemagne, bilan 5 de 6 de 2011-2012. DEAAC, le 30 août 2013.

Les inscriptions des adultes de 45 ans et plus au service d'enseignement de l'intégration socioprofessionnelle ont plus que doublé au cours des dix dernières années...

Répartition des inscriptions en formation générale des adultes selon le groupe d'âge au service d'enseignement d'intégration socioprofessionnelle de 2002-2003 à 2011-2012 (réseau des commissions scolaires)



* Données provisoires

Source : MELS, Portail informationnel en date du 25 janvier 2013, système Charlemagne, bilan 5 de 6 de 2011-2012. DEAAC, le 30 août 2013.

L'organisation pédagogique et scolaire

Thème des adultes ayant des besoins particuliers

Défis

- Chez les 16-24 ans, des 12 372 élèves HDAA qui ont quitté sans diplôme ou qualification la formation générale des jeunes en 2011-2012, 7 116 se sont inscrits en FGA
- Compréhension de l'écrit difficile
- Difficultés d'apprentissage
- Accompagnement de l'adulte
- Soutien à l'enseignant

Pistes de solution

- Depuis 2007-2008, ajouts à l'enveloppe de base pour favoriser l'implantation de services complémentaires
- Mise en place de périodes en enseignement coopératif
- Présence d'un orthopédagogue
- Acquisition de matériel et de logiciels spécialisés
- Réaménagement de salles d'examen et utilisation de mesures adaptatives

L'organisation pédagogique et scolaire

Thème de l'administration

Défis

- Opérationnalisation du ratio de financement pour les petits centres
- Classes multiprogrammes
- Entrées et sorties variables
- Sollicitation accrue de l'enseignant
- Nouveaux programmes de science et technologie

Pistes de solution

- Optimisation du soutien financier pour la formation de plus petits groupes au 1^{er} cycle
- Recension de modèles mixtes de gestion de classe, où se combinent approches individualisée et en groupe
- Association avec la FGJ pour l'utilisation des laboratoires de science et technologie
- Apport des formateurs-accompagnateurs

L'organisation pédagogique et scolaire

Thème de l'administration (Suite)

Défis

- Soutien aux gestionnaires
- Sentiment d'isolement parfois présent
- Choix difficile parmi les occasions de perfectionnement compte tenu des budgets
- Résistance du personnel, plus forte dans certains milieux, aux nouveaux modes d'organisation

Pistes de solution

- Partage d'idées et de façons de faire sur le plan local et régional
- Mise en place de rencontres nationales des gestionnaires et des RSP
- Soutien sur demande du comité Expert-conseil
- Soutien en ligne grâce au guide *Vers une implantation réussie* et à l'adresse courriel fga.aide@cslsj.qc.ca
- Contribution à la FGA, notamment la TREAQFP et l'AQIFGA

La communication entre le MELS et le réseau

Défis

- Intentions du Ministère quant à l'implantation
- Absence de documents d'accompagnement pour les programmes d'études
- Incertitude au regard de l'évaluation des apprentissages
- Canaux de communication diffus

Pistes de solution

- Maintien des lieux d'échange nationaux et régionaux
- Maintien du haut niveau d'information accessible au réseau des responsables du soutien pédagogique
- Partage d'expertise en vue d'exploiter davantage le potentiel des TIC
- Plan de communication MELS réseau

NÉCESSAIRE ARRIMAGE ENTRE LES NIVEAUX DE SCOLARITÉ

- En raison des différences entre l'enseignement des nouveaux programmes d'études de la FBC et celui des anciens programmes de la FBD, il a été relaté que les adultes qui poursuivent au 2^e cycle perdent le sens de leur formation.
- Autre élément, les préalables à la formation collégiale et à la formation universitaire sont maintenant formulés sous forme de voies scientifiques et mathématiques. Au-delà des codes de cours qui diffèrent, des parcours scolaires entiers ont changé. Les préalables à la formation professionnelle font aussi mention des nouveaux sigles de la FBD.

CONCLUSION

- La tournée régionale de 2013 a permis de confirmer l'avancement du renouveau pédagogique dans les centres de formation et l'importance des différentes mesures mises en place par le MELS pour soutenir le réseau. Tous soulignent la nécessité du maintien de ces mesures pour assurer la réussite du renouveau pédagogique.
- Par ailleurs, la clé de voûte d'une implantation réussie réside dans le partage d'expertise et le réseautage des acteurs de la FGA. L'optimisation des modes de communication permettra de vivifier les communautés apprenantes et de s'affranchir des distances et du repli sur soi.